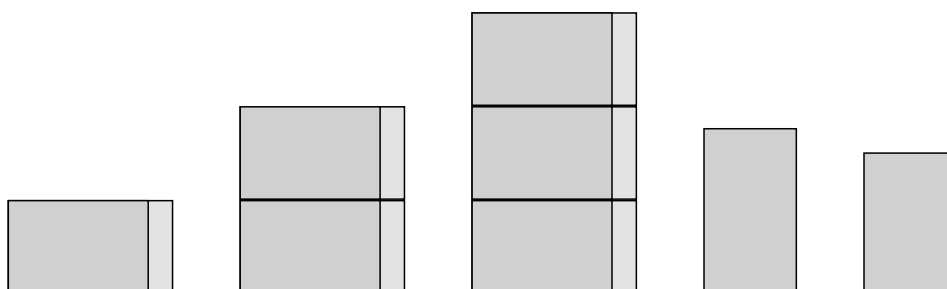
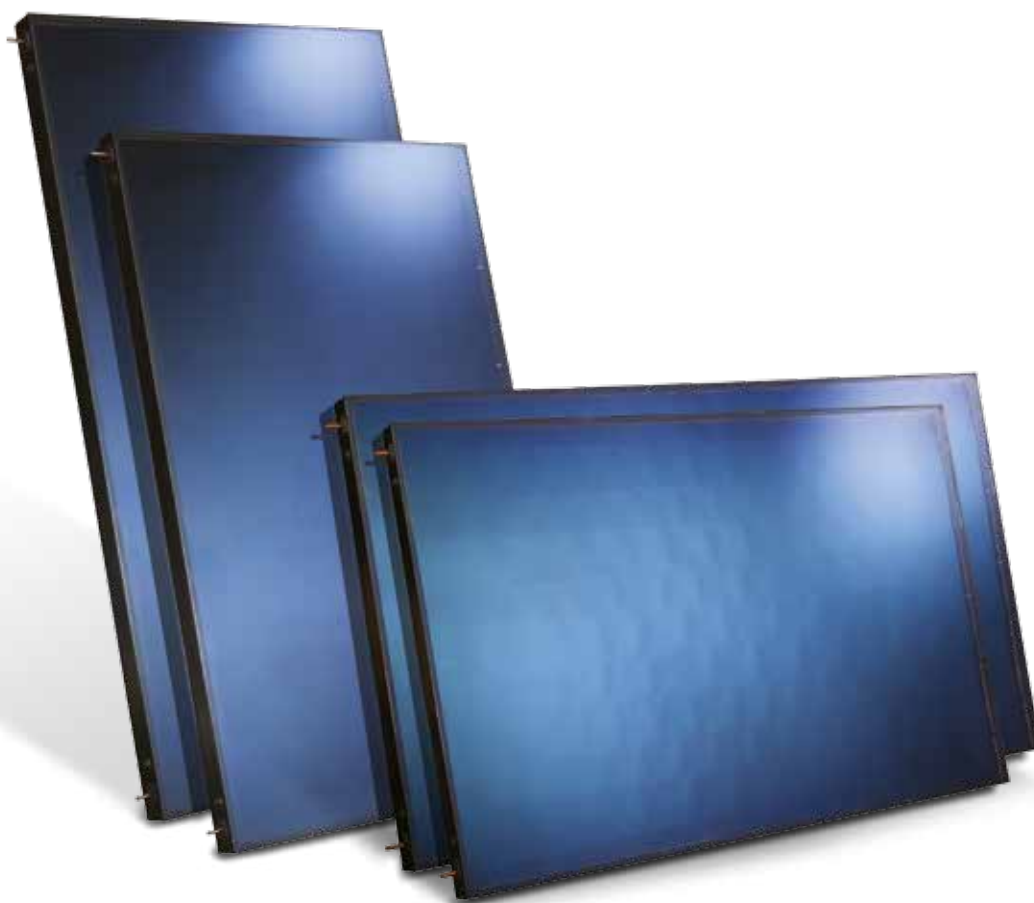


HELIOFRANCE

Notice d'installation Supports pour toitures inclinées, couverture tôle ondulée



Assurez vous
d'avoir la dernière
version de la notice
téléchargeable ici:
www.heliofrance.fr

Edition : 09-2016

TABLE DES MATIÈRES

1 CAPTEURS HORIZONTAUX	4
1.1 Montage pour 1 capteur horizontal	4
1.2 Montage pour 2 capteurs horizontaux	5
1.3.1 Montage pour 3 capteurs horizontaux	6
2 CAPTEUR VERTICAL	8
2.1 Montage pour 1 capteur vertical V232	8
2.1 Montage pour 1 capteur vertical V272	9

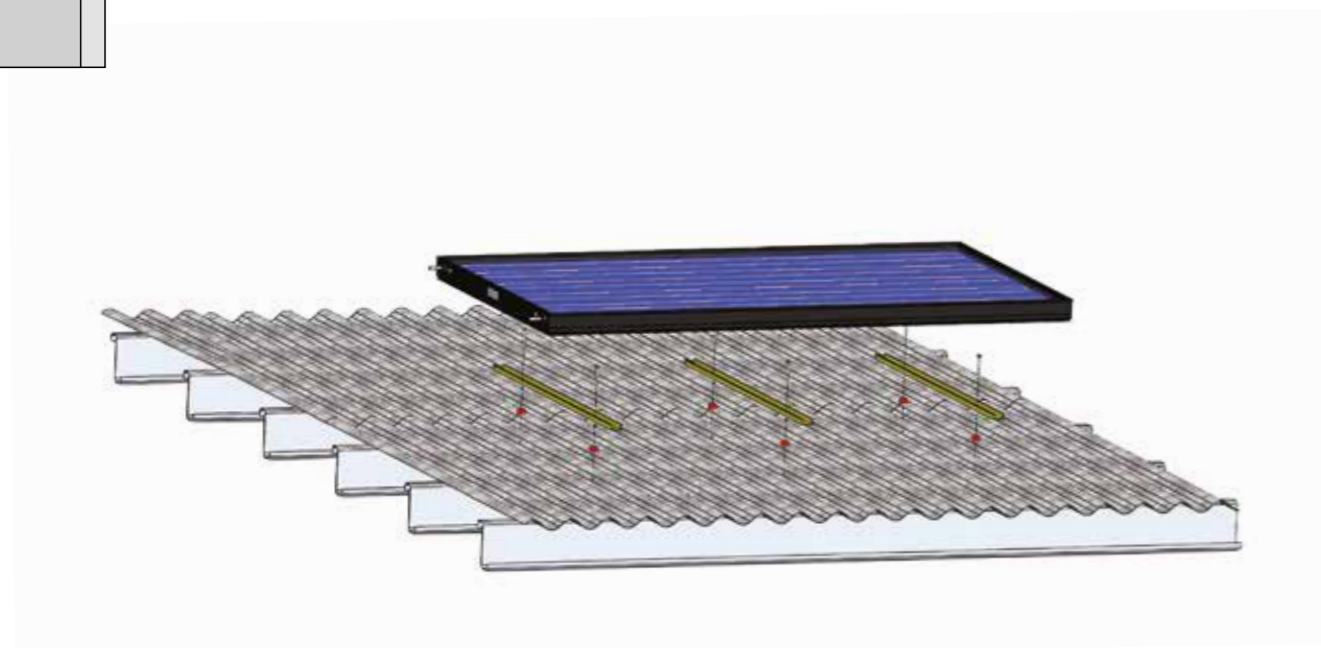


Note Importante:

Les informations présentes dans cette notice correspondent aux structures que nous produisons à la date de finalisation du document (voir en pied de page). Veuillez noter que dans un souci d'amélioration continue des produits, les données présentes dans ce document peuvent être modifiées. Même si nos choix techniques permettent de couvrir les plus larges champs d'applications, les systèmes d'ancrages à la charpente (tirefonds ou ancrages) doivent être compatibles avec les contraintes climatiques locales. Veuillez vous reporter à nos instructions d'analyse en fin de document. Ce document est en complément à notre ATEC 14-14/2024.

1.1 Montage 1 H

Kit de montage en superposition de toiture pour 1 capteur en format horizontal

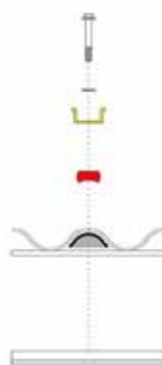


Position des rails:

Rail du milieu: au centre du capteur
 Rails extrêmes: à 15 cm env. du bord du capteur.



Des pontets sous tôle, déterminés et fournis par l'installateur ou en ré-emploi, doivent être placés (ou conservés) pour éviter un effondrement de la tôle au droit des serrages.



Composition des kits détaillés :

Rep.	Désignation	Qté
1	Profilé Oméga 22x46, L=1400mm	3
2	Pince basse	3
3	Pince haute ou intermédiaire	3
4	Silent Bloc Silicone épaisseur 10mm (2 par plot)	12

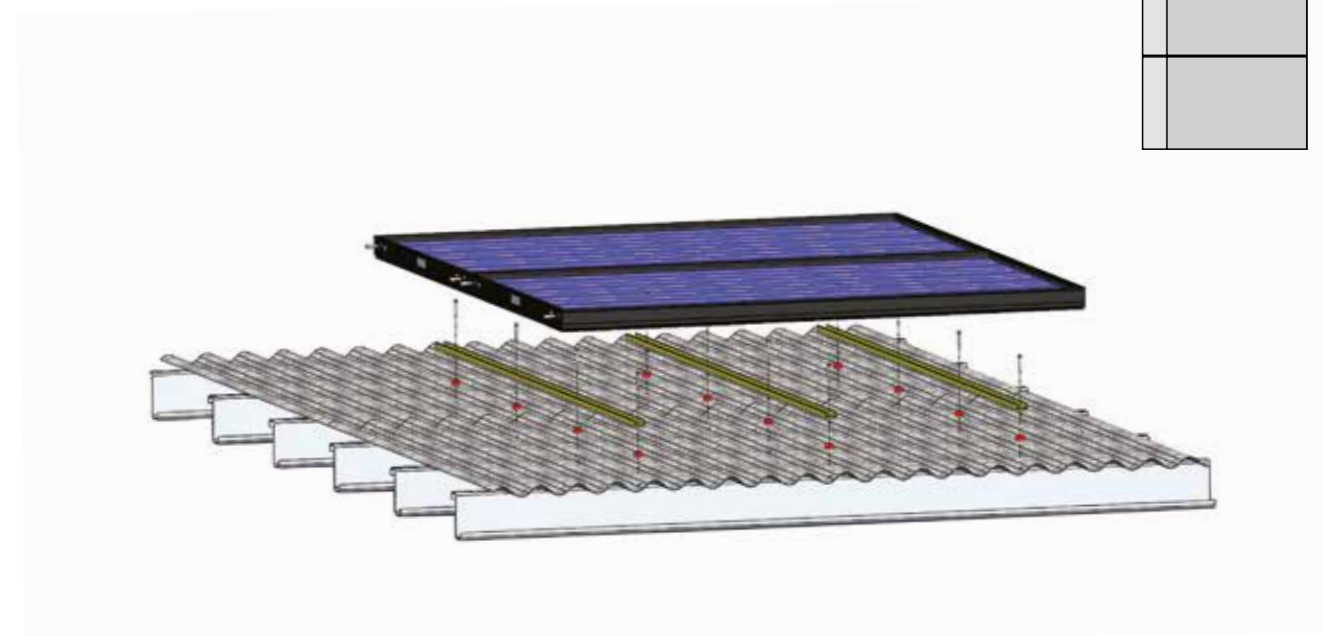
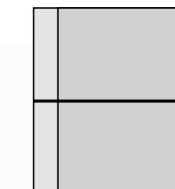
Visserie :

Désignation	Qté
Vis inox A4-70 M8x20mm	6
Ecrou inox A4-70 M8 embase crantée	6
Rondelle inox A4-70 M8 épaisse	12
Vis inox A4-70 M8 charpente métallique	6

La mise en œuvre des pinces basses et hautes ou intermédiaires est détaillée dans l'Avis Technique n° 14-14/2024.

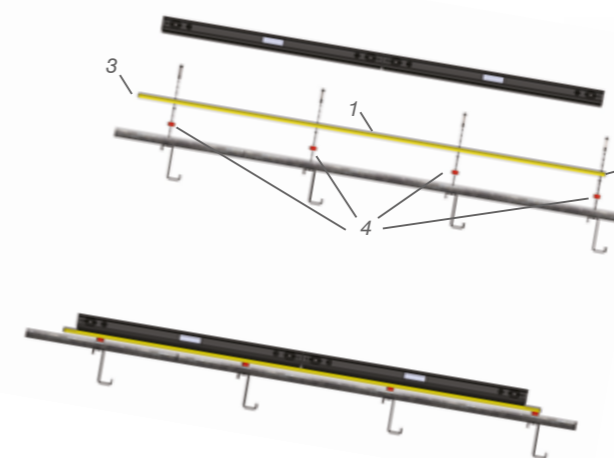
1.2 Montage 2 H

Kit de montage en superposition de toiture pour 2 capteurs en format horizontal

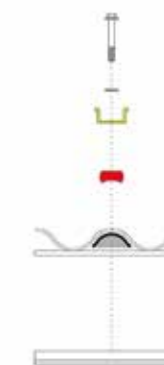


Position des rails:

Rail du milieu: au centre du capteur
 Rails extrêmes: à 15 cm env. du bord du capteur.



Des pontets sous tôle, déterminés et fournis par l'installateur ou en ré-emploi, doivent être placés (ou conservés) pour éviter un effondrement de la tôle au droit des serrages.



Composition des kits détaillés :

Rep.	Désignation	Qté
1	Profilé Oméga 22x46, L=2800mm	3
2	Pince basse	3
3	Pince haute ou intermédiaire	6
4	Silent Bloc Silicone épaisseur 10mm (2 par plot)	24

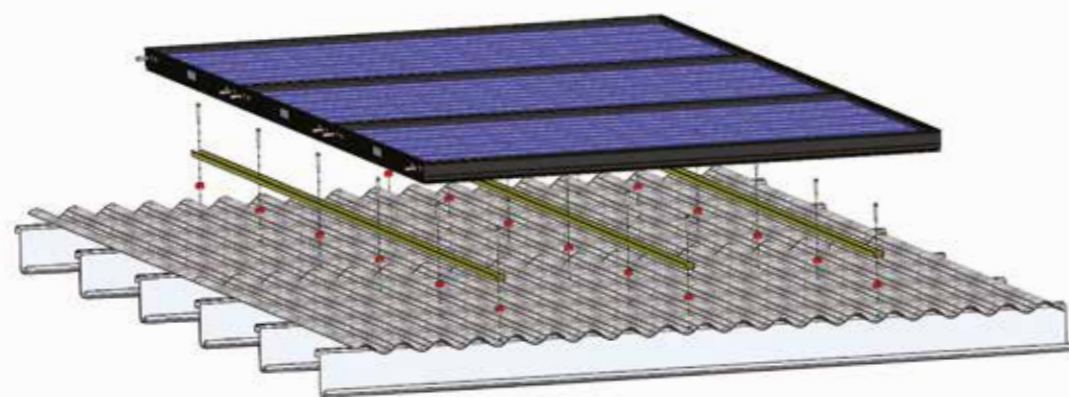
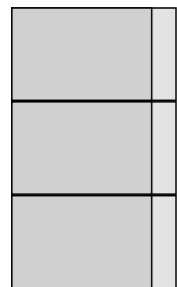
Visserie :

Désignation	Qté
Vis inox A4-70 M8x20mm	9
Ecrou inox A4-70 M8 embase crantée	9
Rondelle inox A4-70 M8 épaisse	21
Vis inox A4-70 M8 charpente métallique	12

La mise en œuvre des pinces basses et hautes ou intermédiaires est détaillée dans l'Avis Technique n° 14-14/2024.

1.3.1 Montage 3 H

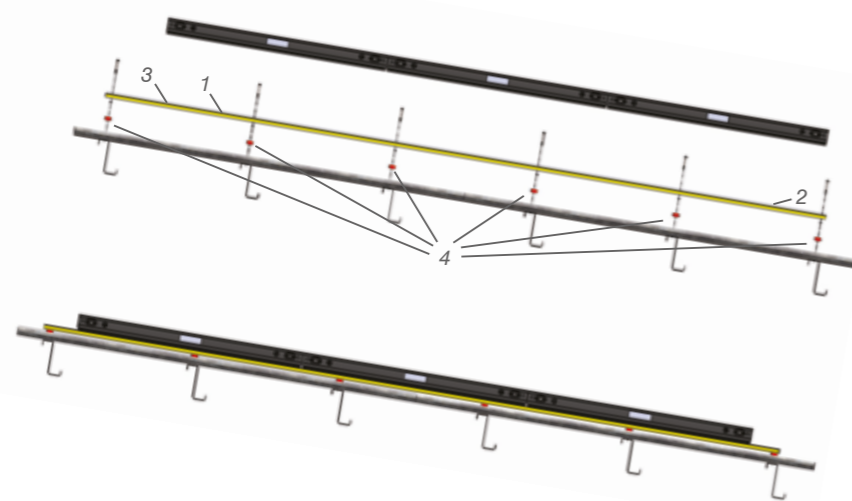
Kit de montage en superposition de toiture pour 3 capteurs en format horizontal



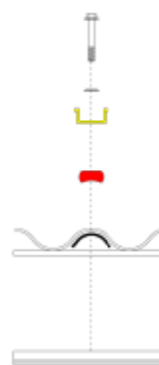
Position des rails:

Rail du milieu: au centre du capteur

Rails extrêmes: à 15 cm env. du bord du capteur.



Des pontets sous tôle, déterminés et fournis par l'installateur ou en ré-emploi, doivent être placés (ou conservés) pour éviter un effondrement de la tôle au droit des serrages.



Composition des kits détaillés :

Rep.	Désignation	Qté
1	Profilé Oméga 22x46, L=4000mm	3
2	Pince basse	3
3	Pince haute ou intermédiaire	9
4	Silent Bloc Silicone épaisseur 10mm (2 par plot)	36

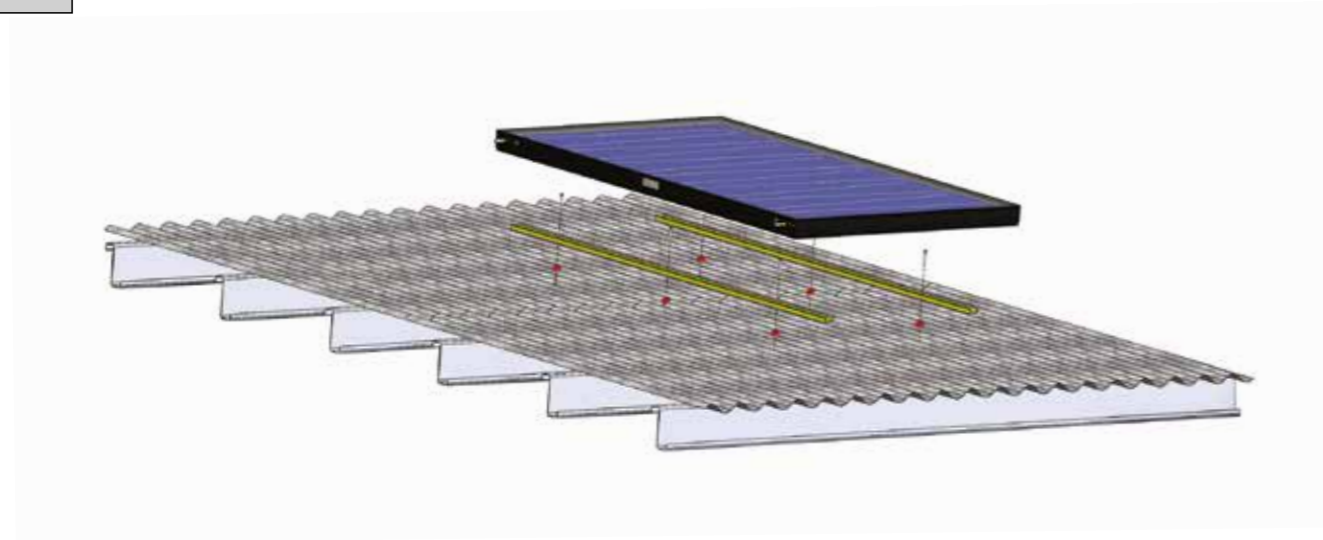
Visserie :

Désignation	Qté
Vis inox A4-70 M8x20mm	12
Ecrou inox A4-70 M8 embase crantée	12
Rondelle inox A4-70 M8 épaisse	30
Vis inox A4-70 M8 charpente métallique	18

La mise en œuvre des pinces basses et hautes ou intermédiaires est détaillée dans l'Avis Technique n° 14-14/2024.

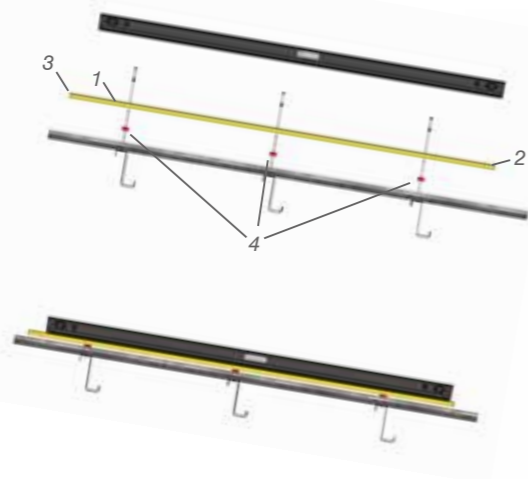
2.1 Montage 1 V232

Kit de montage en superposition de toiture pour 1 capteurs en format vertical

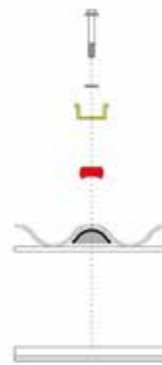


Position des rails:

à 300 mm du bord du capteur environ



Des pontets sous tôle, déterminés et fournis par l'installateur ou en ré-emploi, doivent être placés (ou conservés) pour éviter un effondrement de la tôle au droit des serrages.



Composition des kits détaillés :

Rep.	Désignation	Qté
1	Profilé Oméga 22x46, L=2000mm	2
2	Pince basse	2
3	Pince haute ou intermédiaire	2
4	Silent Bloc Silicone épaisseur 10mm (2 par plot)	12

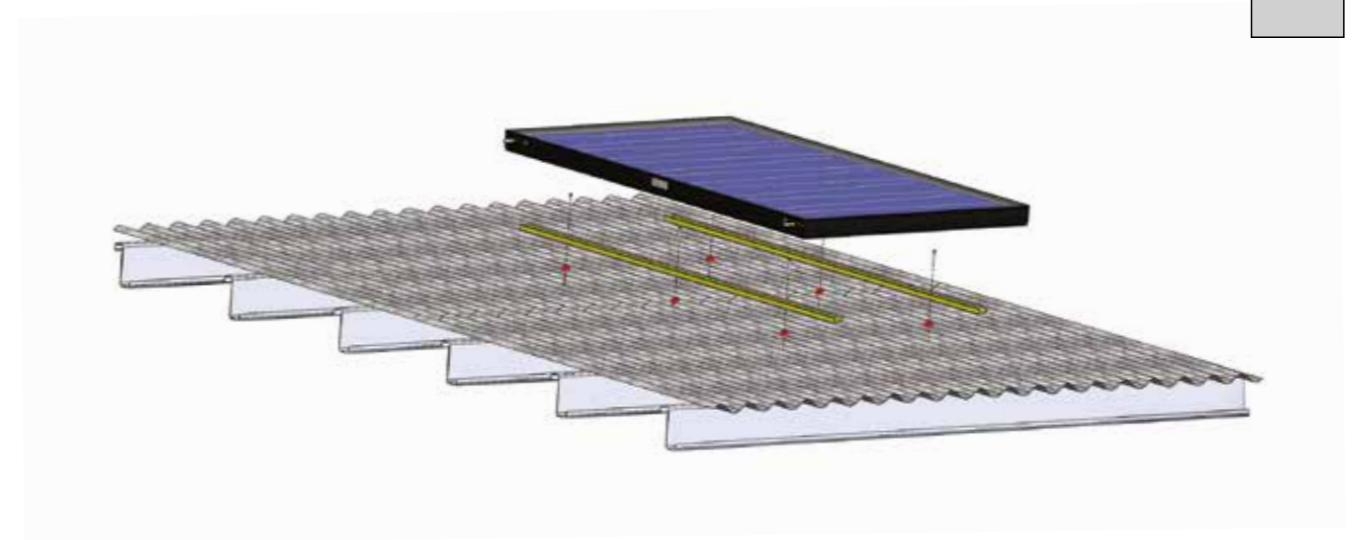
Visserie :

Désignation	Qté
Vis inox A4-70 M8x20mm	4
Ecrou inox A4-70 M8 embase crantée	4
Rondelle inox A4-70 M8 épaisse	10
Vis inox A4-70 M8 charpente métallique	6

La mise en œuvre des pinces basses et hautes ou intermédiaires est détaillée dans l'Avis Technique n° 14-14/2024.

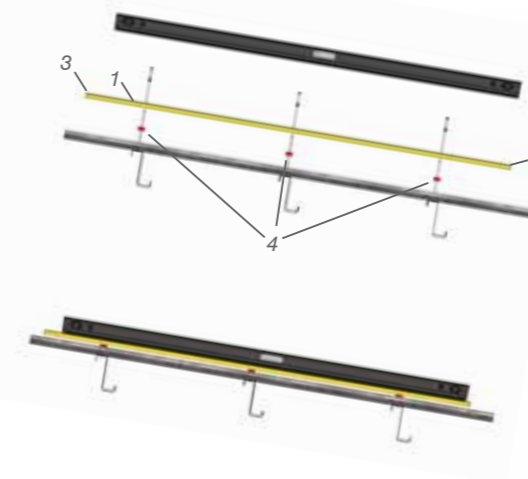
2.2 Montage 1 V272

Kit de montage en superposition de toiture pour 1 capteurs en format vertical

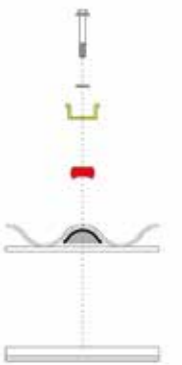


Position des rails:

à 300 mm du bord du capteur environ



Des pontets sous tôle, déterminés et fournis par l'installateur ou en ré-emploi, doivent être placés (ou conservés) pour éviter un effondrement de la tôle au droit des serrages.



Composition des kits détaillés :

Rep.	Désignation	Qté
1	Profilé Oméga 22x46, L=2600mm	2
2	Pince basse	2
3	Pince haute ou intermédiaire	2
4	Silent Bloc Silicone épaisseur 10mm (2 par plot)	12

Visserie :

Désignation	Qté
Vis inox A4-70 M8x20mm	4
Ecrou inox A4-70 M8 embase crantée	4
Rondelle inox A4-70 M8 épaisse	10
Vis inox A4-70 M8 charpente métallique	6

La mise en œuvre des pinces basses et hautes ou intermédiaires est détaillée dans l'Avis Technique n° 14-14/2024.



Votre installateur

HELIOFRANCE, 2862 route de Toulouse, F-31370 Bérat
www.heliofrance.fr / contact@heliofrance.fr